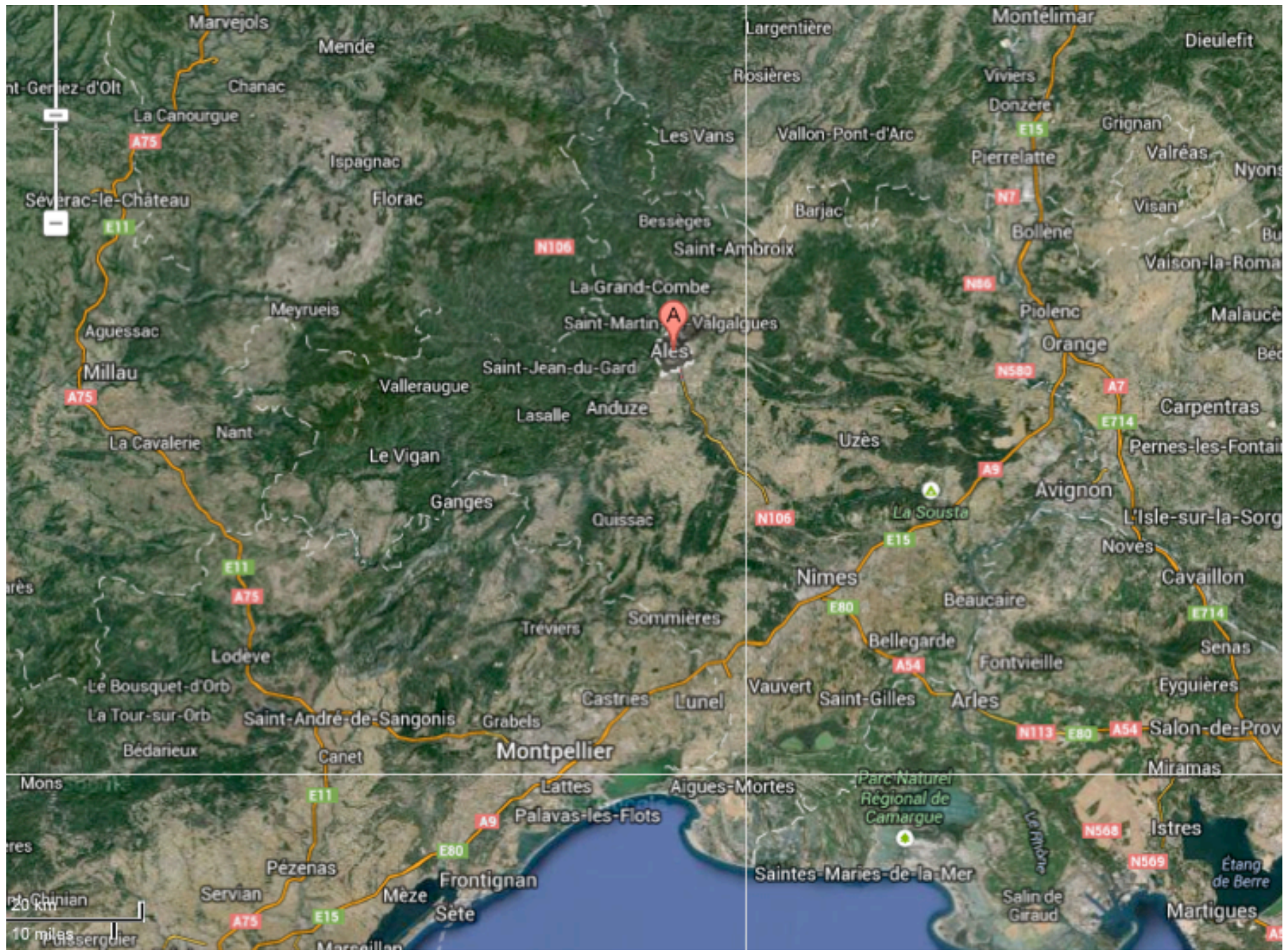
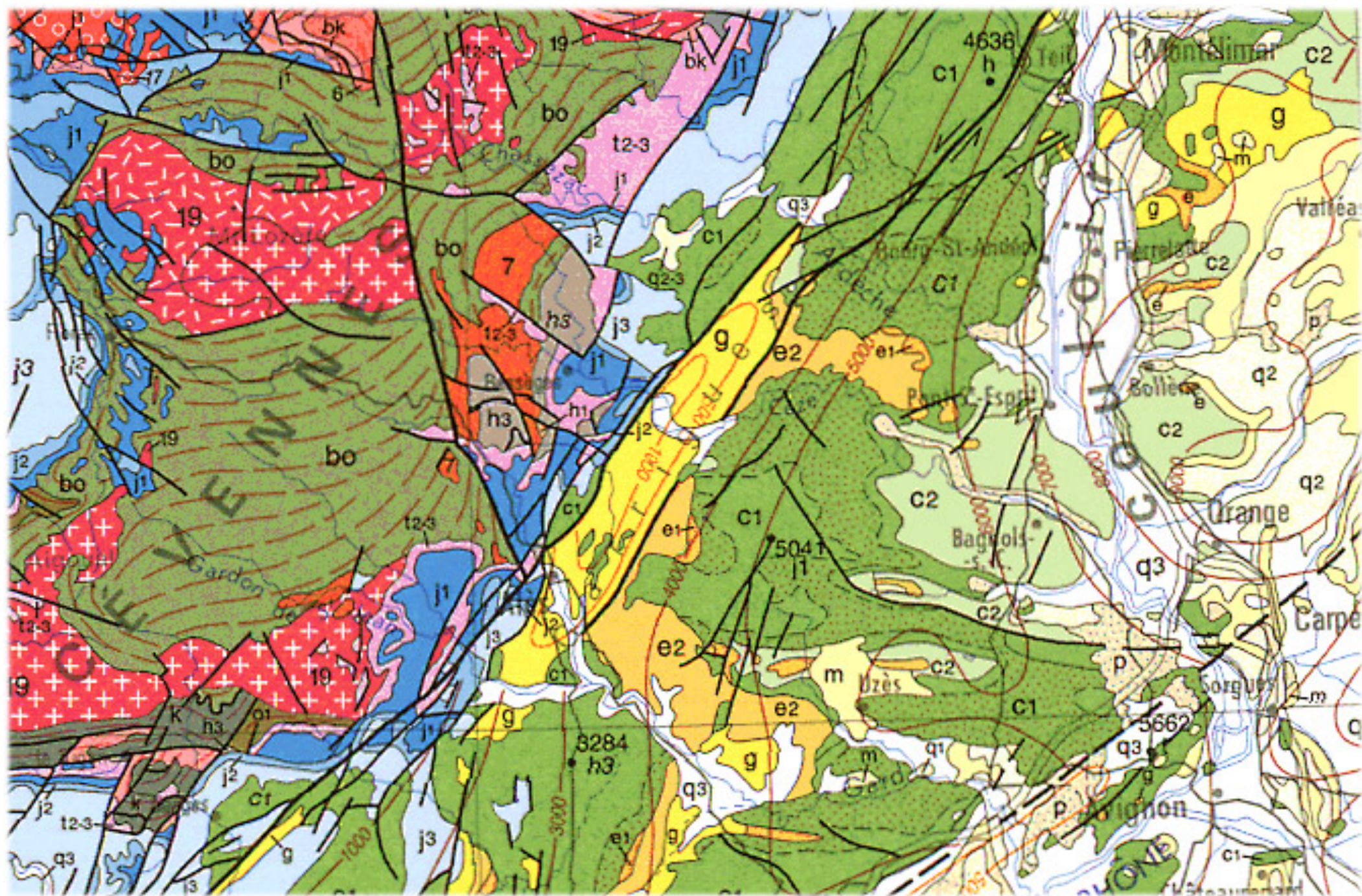


# TP géologie : carte d'Alès (1/50 000)



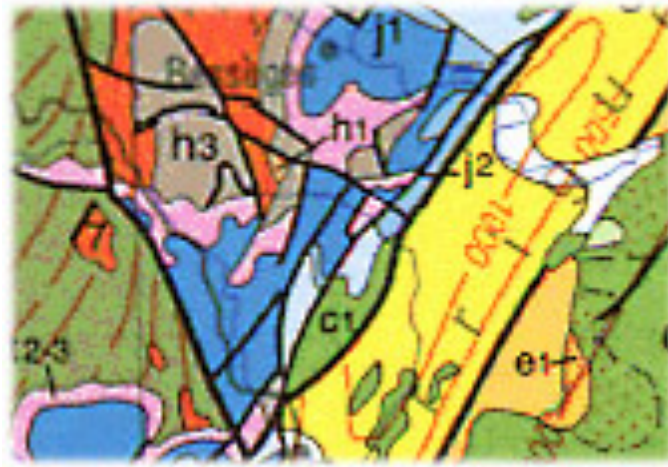








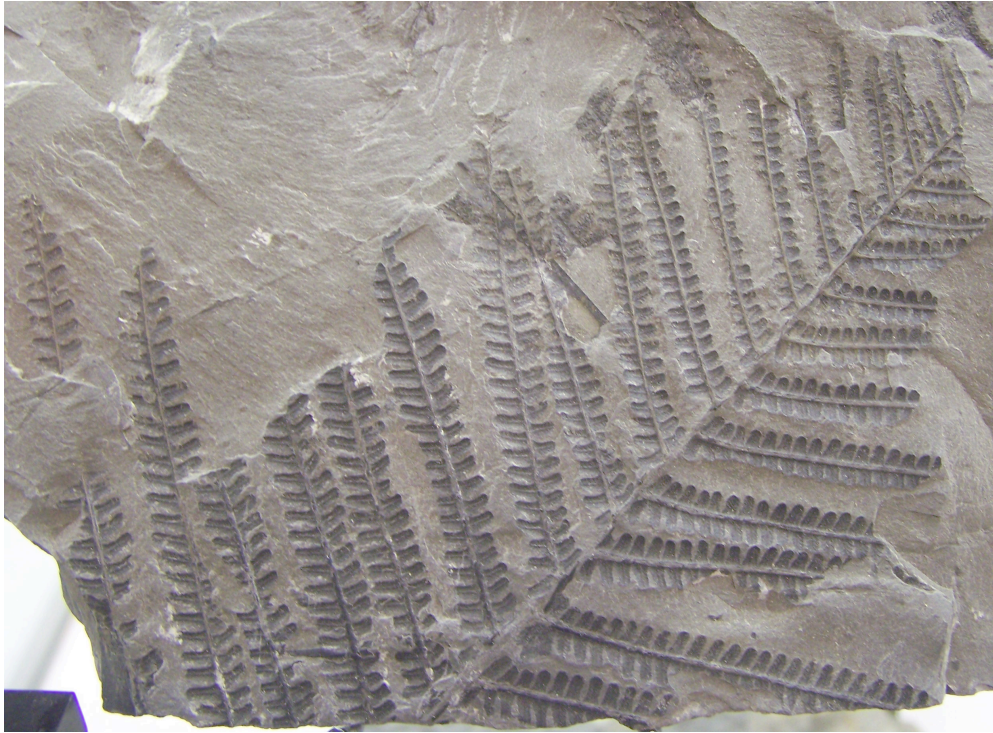






# Terrains paléozoïques

## Carbonifère riche en charbon



Pecoptéris : fougère arborescente



Cordaïtes : arbre présentant du bois







Puits d'extraction ou d'aérage en activité

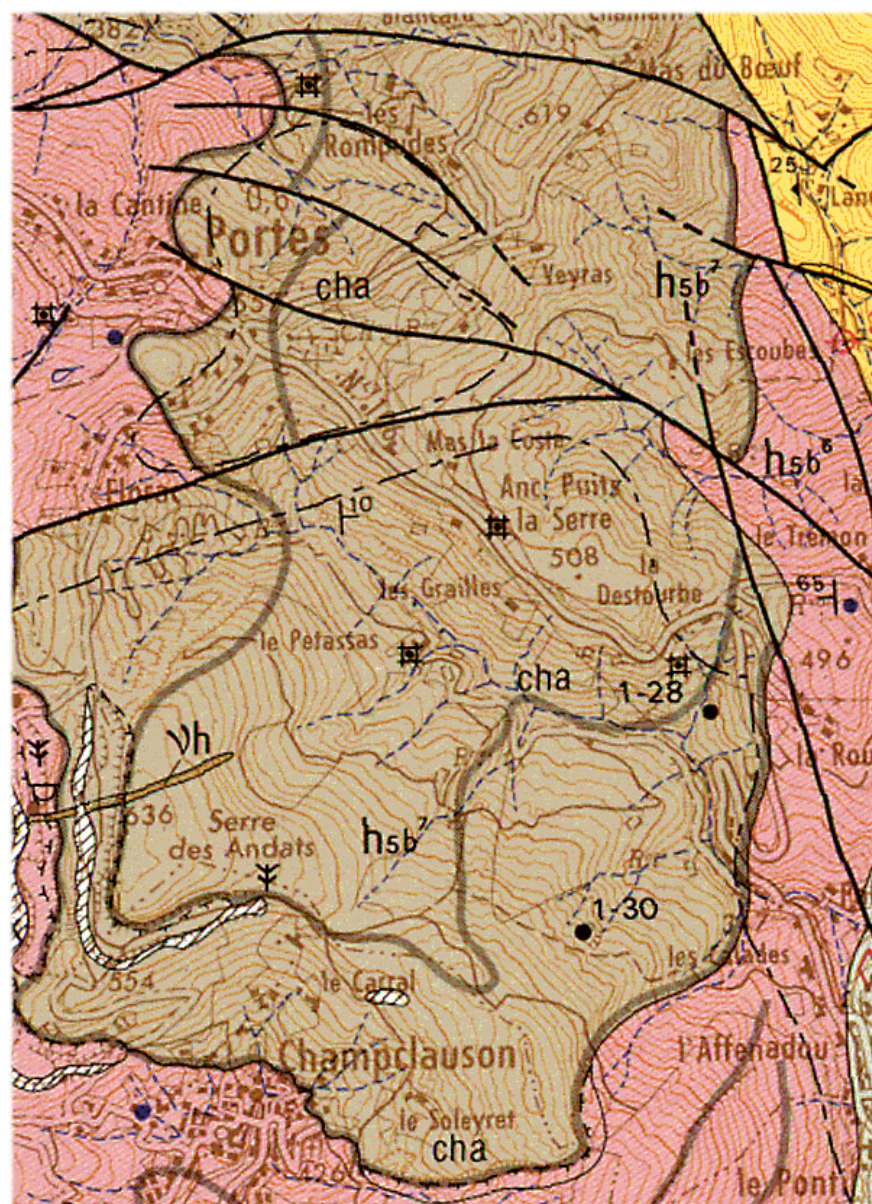
Puits abandonné ou remblayé

Carrière ou exploitation souterraine en activité

Carrière ou exploitation souterraine abandonnée

Carrière ou exploitation à ciel ouvert en activité

Carrière ou exploitation à ciel ouvert abandonnée





# Exploitation du charbon

Le début de l'exploitation minière en Cévennes remonte aux **années 1230**.

L'exploitation est artisanale.

Les évolutions technologiques et sociales amenées par la **révolution industrielle** ont transformé radicalement les méthodes d'exploitation : à partir du 19ème siècle, les mines sont exploitées de façon industrielle, les mineurs sont aidés par des machines (notamment à vapeur) et des outils de plus en plus efficaces.

**En 1947**, les mines emploient **20760 individus** (toutes catégories professionnelles confondues).

En 1950, trois millions de tonnes de houille sont extraites des mines cévenoles.

**Déclin du charbon** : à partir de 1955, le charbon est moins utilisé. Il représente 60% du bilan énergétique en 1954 contre 80% en 1949.

Les puits sont progressivement fermés : sur les 21, il en reste 4 en 1974.

Les puits ont tous été fermés en 1986 et les dernières exploitations à ciel ouverts fermèrent en **2001**.





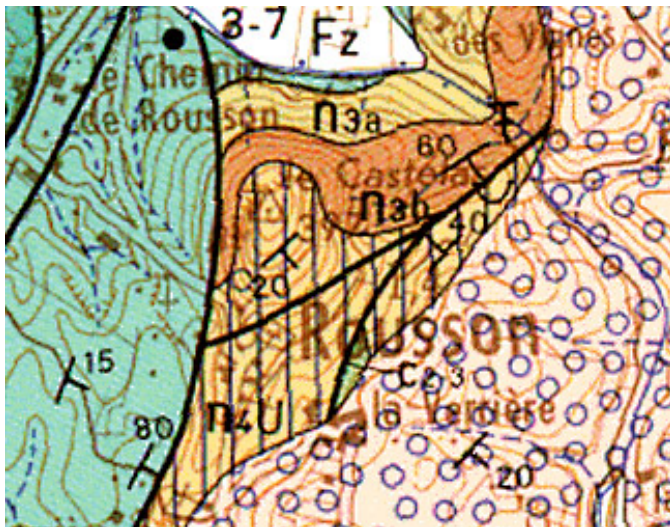
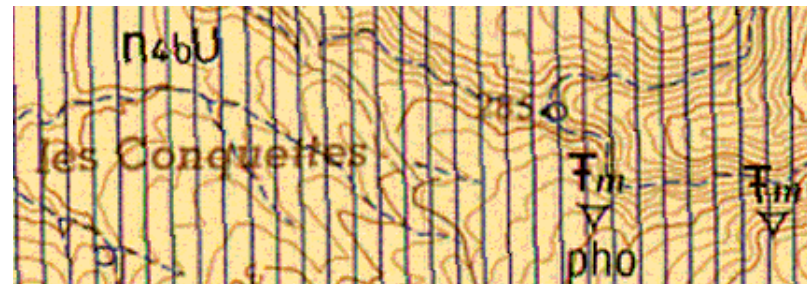
Mine de Ladrecht à Saint-Martin-de-Valgalgues au nord d'Alès, chevalement du puits Fontanes, fermée en 1985.

Le **crassier** ou **terril** d'Alès : il correspond à l'accumulation des résidus miniers

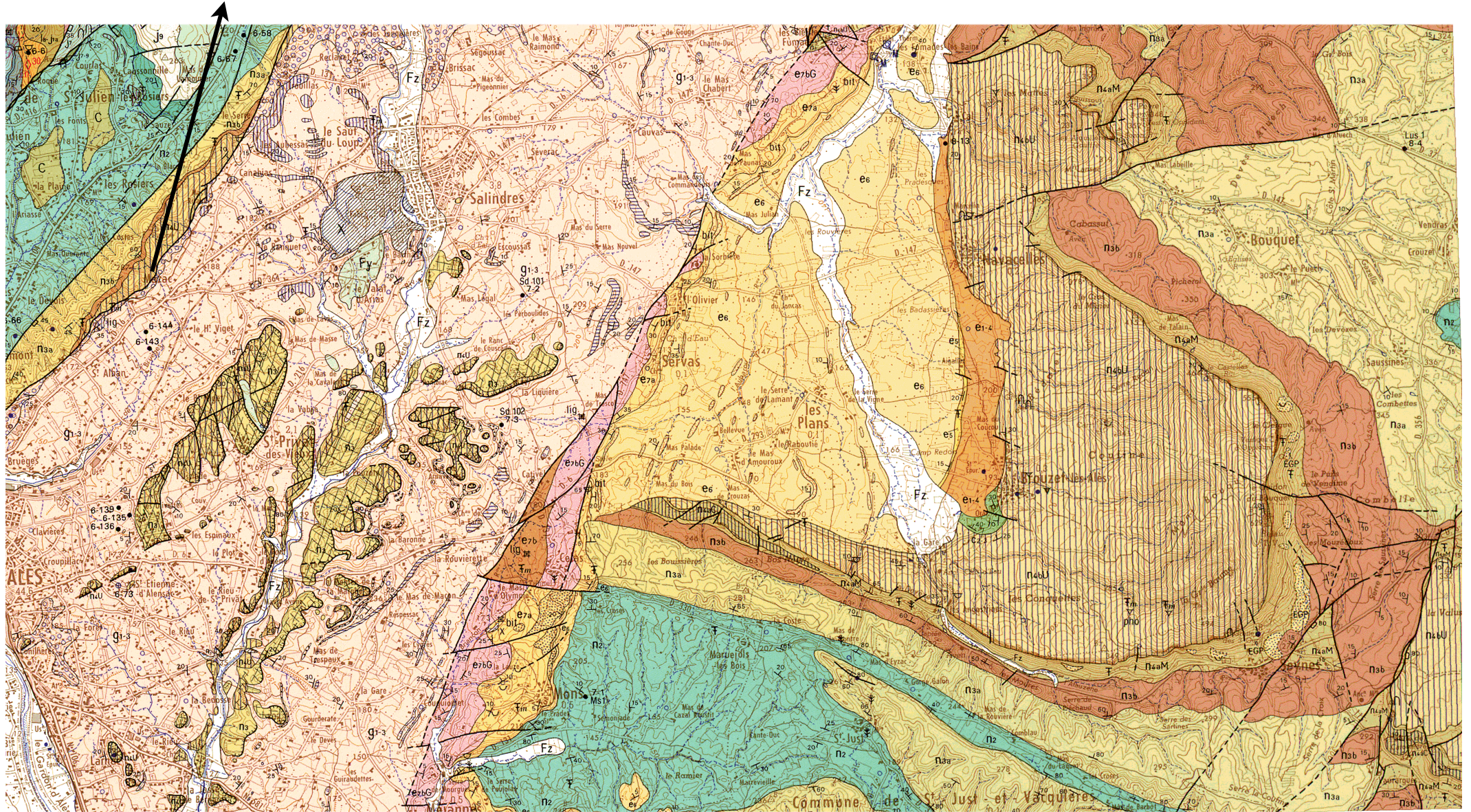




# Terrains mésozoïques









SO

NE

